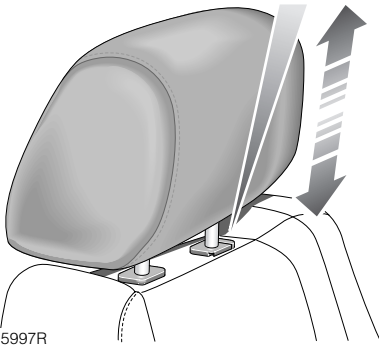
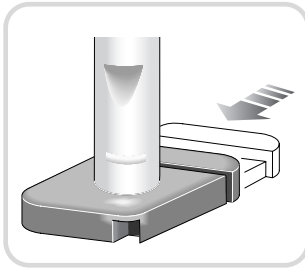


Bedieningsorganen en instrumenten

HOOFDSTEUNEN - AFSTELLING



H5997R

Zet de hoofdsteun, omhoog of omlaag, in de juiste stand door, zoals aangegeven, de ring in te drukken. De bovenkant van de hoofdsteun moet hoger staan dan het midden van het achterhoofd.

WAARSCHUWING

Hoofdsteunen zijn zodanig ontworpen dat daardoor de achterkant van het hoofd (en NIET DE NEK) wordt ondersteund zodat het hoofd bij een botsing niet met een ruk naar achteren kan bewegen. De hoofdsteun moet, om effectief te kunnen zijn, in de aangewezen stand worden gezet.

Ga **NOOIT** met het voertuig rijden en laat ook nooit passagiers meerijden als de hoofdsteunen zijn verwijderd uit de stoelen die door de inzittenden worden gebruikt. De stand van de hoofdsteunen mag, als met het voertuig wordt gereden, niet worden gewijzigd.

Als de hoofdsteun niet is aangebracht en als deze niet in de juiste stand is gezet, zal het risico van ernstig letsel aanzienlijk worden verhoogd.

Bedieningsorganen en instrumenten

KINDERSTOELTJES

De autogordels in uw voertuig zijn ontworpen voor volwassenen en grotere kinderen. Uit veiligheids oogpunt is het uiterst belangrijk dat alle baby's en kinderen jonger dan 12 jaar plaatsnemen in een kinderstoeltje dat geschikt is voor hun leeftijd en grootte (zie de tabel). Uw Land Rover dealer/geautoriseerd reparatiebedrijf kan de juiste kinderstoeltjes leveren voor uw voertuig.

Plaats uitsluitend een kinderstoeltje dat is goedgekeurd voor uw voertuig. Zorg er ook altijd voor dat de instructies van de producent voor het plaatsen van het stoeltje altijd exact worden uitgevoerd.

N.B. *Uit statistieken van botsingen blijkt dat kinderen veiliger zijn als die, in plaats van voorin het voertuig, worden meegevoerd in kinderstoeltjes op de achterbank.*

Uit veiligheids oogpunt wordt aanbevolen dat kinderen altijd achterin het voertuig worden meegevoerd. Kinderen laten plaatsnemen in de passagiersstoel voorin wordt NIET aanbevolen. Als een kind echter onvermijdelijk voorin het voertuig moet meerijden, wordt door Land Rover aanbevolen dat het kinderstoeltje in een geheel naar achteren bewogen voorste passagiersstoel wordt aangebracht. Tevens moet de lendensteun op de minimum stand zijn gezet en moet het zitkussen zo hoog mogelijk worden ingesteld. Als de voorkant van het zitkussen hoger of lager kan worden gezet, moet altijd de laagste stand worden gekozen. Het bovenste verstelbare bevestigingspunt van de autogordel moet in de laagste stand worden gezet. Deactiveer de airbag met de schakelaar op het uiteinde van het instrumentenpaneel.

Gebruik altijd een goedgekeurd kinderstoeltje dat geschikt is voor de leeftijd en de grootte van het betreffende kind.

Vasthouden van een baby of kind in de armen mag niet worden gezien als vervaging voor een kinder-veiligheidssysteem.

Bij een ongeval kan een baby of kind dat in de armen van een inzittende wordt vastgehouden tussen het interieur van het voertuig en die persoon worden verpletterd.



Door het bovenstaande symbool dat op de 'B'-stijl aan de passagierskant van uw voertuig is vastgemaakt, wordt gewaarschuwd tegen het gebruik van een NAAR ACHTEREN WIJZEND kinderstoeltje als een passagiersairbag is geplaatst.

WAARSCHUWING

Plaats een kinder-veiligheidssysteem niet in een stoel die wordt beschermd door een daarvoor geplaatste airbag.

Als de airbag wordt opgeblazen, is er altijd het risico van ernstig letsel, of doodsrisico.

De beste plaats voor een kind is in een goed aangebracht kinderstoeltje op één van de achterstoelen.

WAARSCHUWING

Oorspronkelijke tekst conform ECE R94.01.

Extreem risico! Plaats een naar achteren wijzend kinder-veiligheidssysteem niet in een stoel die wordt beschermd door een daarvoor geplaatste airbag.

Bedieningsorganen en instrumenten

Posities van kinderstoeltjes

In de onderstaande tabel wordt aangegeven in welke mate de afzonderlijke standen van de passagiersstoelen geschikt zijn voor het meevoeren van maximaal 12 jaar oude of 1,5 m lange kinderen nadat het juiste kinderstoeltje is geplaatst.

| Gewichtscategorie (inclusief leeftijd bij benadering) <i>Zoals aangegeven op het kinder-veiligheidssysteem</i> | 0 = Tot max. 10 kg (0 - 10 maanden) | 0+ = Tot max. 13 kg (0 - 18 maanden) | I = 9 - 18 kg (9 maanden - 5 jaar) | 'II' & 'III' = 15 - 36 kg (4 - 12 jaar) |
|---|-------------------------------------|--------------------------------------|------------------------------------|---|
| Zithoudingen | | | | |
| Voorpassagier† | U† | U† | U† | U† |
| Buitenste achterste zitplaatsen | U | U | U | U |
| Middelste achterste zitplaats | U | U | U | U |
| U = Geschikt voor zogenaamde "universele" veiligheidssystemen die zijn goedgekeurd voor deze gewichtscategorie. Groep 0 - Britax Cosy-Tot Groep 0+ - Britax Cosy-Tot Groep I - Britax Duo Isofix Groep II & III - Britax Kid † Plaats een kind, tenzij de airbag is gedeactiveerd, nooit in de voorste passagiersstoel. Raadpleeg de sectie " PASSAGIERSAIRBAG - DEACTIVERINGSSCHAKELAAR " in het instructieboekje. | | | | |

Voorzichtig: De informatie in de tabel was juist ten tijde van het ter perse gaan. Het is echter mogelijk dat er veranderingen ontstaan in de beschikbaarheid van kinder-veiligheidssystemen. Raadpleeg uw Land Rover dealer/geautoriseerde reparatiebedrijf voor de meest recente aanbevelingen.

De achterste autogordels zijn voorzien van een speciaal borgmechanisme waardoor kinderstoeltjes beter in positie worden gehouden; zie het instructieboekje voor aanvullende informatie.

In veel landen wordt bij de wet bepaald hoe en wanneer kinderen in een voertuig moeten worden meegevoerd.

Het blijft de verantwoordelijkheid van de bestuurder om te voldoen aan alle bepalingen die van kracht zijn in het land waarin het voertuig wordt gebruikt.

Gebruik nooit een naar voren wijzend kinderstoeltje tot een kind minimaal 9 kg zwaar is en zonder hulp rechtop kan zitten. Tot de leeftijd van 2 jaar, zijn de ruggegraat en nek van een kind nog onvoldoende ontwikkeld om letsel bij een frontale botsing te kunnen weerstaan.

Bedieningsorganen en instrumenten

SERVICE-INTERVAL INDICATOR



H6066G

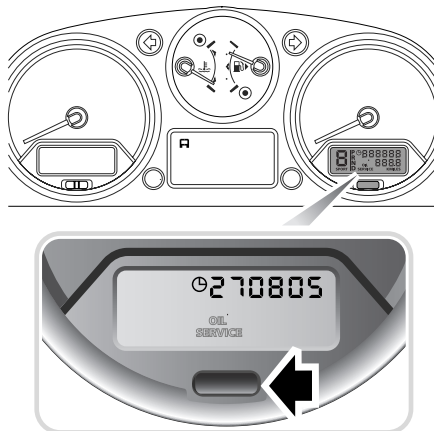
De indicator voor de onderhoudstussenpozen behoort tot de marktinstellingen en mag niet worden geactiveerd. Als de indicator is geactiveerd, wordt de display geactiveerd zodra het vooraf ingestelde tijdstip of de vooraf ingestelde afstand is bereikt. Deze vooraf ingestelde waarden zijn afhankelijk van het exportgebied waarin het voertuig wordt gebruikt.

Als het contactslot in stand 'I' wordt gedraaid terwijl de ingestelde afstand op het ingestelde tijdstip is bereikt, wordt een "aftelling" tot de volgende onderhoudsbeurt weergegeven. Door een minteken vóór de aangegeven afstand, wordt aangegeven dat de kilometerstand waarop de onderhoudsbeurt diende te worden uitgevoerd, met die afstand is overschreden.

Na circa 5 seconden, wordt weer de totaal door het voertuig afgelegde afstand vermeld.

Het aftellen van de kilometerstand wordt automatisch geregeld door het motormanagement-systeem en hierbij wordt rekening gehouden met de rijstijl van de bestuurder en de overheersende condities.

N.B. Na voltooiing van iedere onderhoudsbeurt, zal de weergave van de afstand door de Land Rover dealer/het geautoriseerde reparatiebedrijf weer worden teruggesteld. Deze begint dus weer af te tellen tot de volgende onderhoudsbeurt.



H6067G

Als de systeemcontrole-knop wordt ingedrukt voordat de 5 seconden zijn verstreken, verschijnt een kloksymbool. Ook wordt de volgende service-datum weergegeven (dd.mm.jj) in plaats de aftelling. Dit wordt nog een extra vijf seconden weergegeven.

Als de onderhouds/inspectiedatum is gepasseerd voordat de afstelling op nul staat, zal het kloksymbool iedere keer dat het contact aan wordt gezet, 5 seconden lang verschijnen zodat de bestuurder de onderhoudsvereisten van het voertuig niet vergeet.

HANDMATIGE KOPLAMPHOOGTE-INSTELLING

Uw voertuig is voorzien van wielophanging met niveauregeling. Om deze reden is automatische koplamphoogte-instelling overbodig. het voertuig is dus niet voorzien van dit systeem.

Bedieningsorganen en instrumenten

HULPSTANDKACHEL (FBH)*

Als de motor in zeer koud weer is gestart, zal de hulpstandkachel (FBH) automatisch worden aangezet. Die kachel produceert extra warmte waardoor de motor beter wordt opgewarmd.

Gedurende deze periode is het mogelijk dat uitlaatdampen van de kachel van onder de motorkap kunnen worden waargenomen. Dit is normaal en geen reden voor bezorgdheid.

WAARSCHUWING

Controleer of de standkachel (FBH) bij het bijtanken is uitgezet.

Als de standkachel (FBH) recent werd gebruikt, mag de uitlaat van de eenheid bij het uitvoeren van controles of onderhoud in de motorruimte, niet worden aangeraakt.

TICKETHOUDER

Deze faciliteit is niet aangebracht op de Range Rover Sport.

Bedieningsorganen en instrumenten

GELUIDSINSTALLATIE - BEDIENINGSORGANEN ACHTERIN HET VOERTUIG*

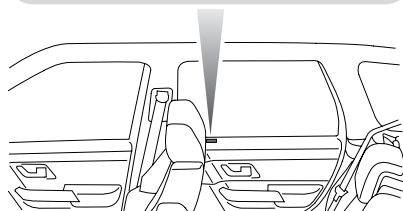
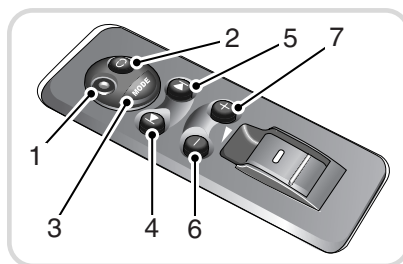
Als het contactslot in stand 'I' of 'II' wordt gedraaid, kunnen de bedieningsorganen van de geluidsinstallatie achterin het voertuig, ongeacht het feit of de geluidsinstallatie aan of uit staat, worden gebruikt. Het geluid zal echter uitsluitend via de koptelefoons worden weergegeven. Als u naar dezelfde geluidsbron als het systeem (radio, CD-speler, etc.) waarop de geluidsinstallatie is afgesteld luistert, kan uitsluitend de geluidssterkte worden gewijzigd via de bedieningsknoppen achterin het voertuig. Als door de geluidsinstallatie bijvoorbeeld een CD met muziek wordt afgespeeld kunt u die muziek ook beluisteren en de geluidssterkte aanpassen aan uw voorkeur. De andere functies van de CD-speler kunt u niet gebruiken. Als de geluidsinstallatie echter staat afgesteld op een andere signaalbron, kunnen met de bedieningsorganen achterin het voertuig alle functie van de CD-speler worden bediend. Als de geluidsinstallatie vervolgens weer op de CD-speler wordt gezet kan, met de bedieningsorganen achterin het voertuig, uitsluitend de geluidssterkte worden gewijzigd. Dit geldt ook voor de functies van de radio.

De functies van de andere elementen van de geluidsinstallatie kunnen wel worden afgesteld. Als bijvoorbeeld een CD met muziek wordt afgespeeld via de geluidsinstallaties, kan toch de radio worden gekozen met de bedieningsorganen achterin het voertuig. Via de bedieningsorganen achterin het voertuig kunnen alle functies van de radio worden gebruikt.

Koptelefoon met volumeregeling

Het maximum volume van dit type koptelefoon kan nooit hoger zijn dan de geluidssterkte die is ingesteld met de bedieningsknoppen achterin het voertuig.

N.B. Uitsluitend een koptelefoon die kan worden gebruikt in combinatie met een 3,5 mm contrastekker kan worden gebruikt. Voor optimale geluidskwaliteit moet een koptelefoon worden gebruikt met een impedantie van 32 Ohm.



H6158G

1. 3,5 mm koptelefoon-stekker
2. Programmeerknop/CD-selectie. Als de radio is aangezet kan, door de knop kort in te drukken, de volgende ingestelde zender worden gekozen. Door de knop langer in te drukken schakelt de radio over op een andere golfband (AM, FM, etc.). Als een CD wordt afgespeeld wordt, door de knop kort in te drukken, de volgende CD gekozen.

Bedieningsorganen en instrumenten

3. Functieselectie. Door de knop langer in te drukken wordt AUX gekozen. Als u met het systeem op "AUX" kort of lang op de knop drukt, gaat het systeem terug naar de eerder gekozen functie. Druk op de knop om heen en weer te schakelen tussen de radio, de CD-speler en het entertainment-systeem voor de passagiers op de achterbank (RSE)*.

N.B. Nadat het entertainment-systeem voor de passagiers op de achterbank (RSE) is gekozen moeten alle afstellingen worden uitgevoerd met de afstandsbediening.

4. Omlaag zoeken. Als u, terwijl de radio speelt, op de knop drukt worden de lagere frequenties van de golfband afgezocht tot de volgende zender met een sterk signaal is gevonden. Als een CD wordt afgespeeld gaat u terug naar het begin van het nummer dat wordt afgespeeld door kort op de knop te drukken. Nogmaals indrukken om terug te gaan naar het vorige nummer. Door de knop langer in te drukken zoekt het systeem terug door het nummer dat wordt afgespeeld tot de knop wordt losgelaten.
5. Omhoog zoeken. Als u, terwijl de radio speelt, op de knop drukt worden de hogere frequenties van de golfband afgezocht tot de volgende zender met een sterk signaal is gevonden. Druk op de knop terwijl een CD wordt afgespeeld om door te gaan naar het begin van het volgende nummer. Door de knop langer in te drukken zoekt het systeem vooruit door het nummer dat wordt afgespeeld tot de knop wordt losgelaten.
6. Volume omlaag. Indrukken om het volume van de koptelefoon te verminderen.

7. Volume omhoog. Indrukken om het volume van de koptelefoon te vergroten.

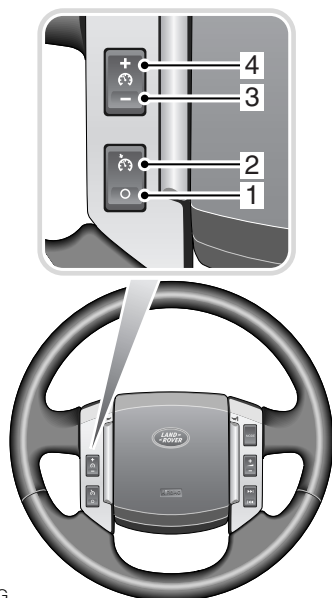
N.B. Ook als geen koptelefoons worden gebruikt blijven de knoppen toch geactiveerd. Dit betekent dat het nog steeds mogelijk is om een CD te beluisteren terwijl het geluid van de radio wordt beluisterd via de luidsprekers in de cabine. De CD-speler blijft aanstaan tot, door de functie-selectieknop in te drukken, een andere functie wordt gekozen. De functie waarop de geluidsinstallatie was afgesteld (bijv. CD-speler) toen de contactsleutel uit het contactslot werd verwijderd, gaat weer werken zodra het contactslot weer in stand 'I' wordt gedraaid. Als bijvoorbeeld een CD werd afgespeeld toen de contactsleutel werd verwijderd, wordt die CD gewoon verder afgespeeld zodra het contactslot in stand 'I' wordt gedraaid of de motor wordt gestart. Hierbij maakt het niet uit of al dan niet een koptelefoon wordt gebruikt.

N.B. Als het volume van de geluidsinstallatie wordt gewijzigd, heeft dit geen enkel effect op het volume van de koptelefoon(s). Het volume van de afzonderlijke subsystemen kan afzonderlijk worden afgesteld.

Rijden en bedienen

CRUISE CONTROL

Met behulp van de cruise control is de bestuurder in staat om zonder het gaspedaal te gebruiken, een constante wegsnelheid te handhaven. Dit is vooral nuttig op de snelweg of gedurende ritten waarbij langere tijd, een constante snelheid kan worden gehandhaafd.



H6547G

De schakelaars op het stuurwiel werken als volgt:

1. **ANNULEREN:** Annuleert de snelheid zonder dat de in het geheugen opgeslagen snelheid wordt gewist.
2. **"RESUME" (Hervatten):** De ingestelde snelheid wordt hervat.
3. **SET -:** Stel de (-) in of verminder de snelheid.
4. **SET +:** Stel de (+) in of verhoog de snelheid.

Voorzichtig: Altijd de volgende voorzorgsmaatregelen in acht nemen:

- De cruise control mag **NOOIT** worden gebruikt in de achteruitversnelling.
- De cruise control mag **NOOIT** worden gebruikt in verkeer waar het onmogelijk is om zonder moeilijkheden een constante snelheid te handhaven.
- De cruise control mag op gladde of kronkelende wegen, of in terreincondities zoals op ruwe karrensporen of zand, **NOOIT** worden gebruikt.
- Het gebruik van de sportstand wordt niet aanbevolen als de cruise control is geactiveerd.

N.B. Cruise control is NIET beschikbaar als met het voertuig in de LAGE gearing wordt gereden.

Deze functie is niet beschikbaar als het terrein-reactiesysteem, "Mud-Ruts" (wielsporen), "Sand" (zand) of "Rock Crawl" (kruipen over rotsen) en de afdalings-remregeling (HDC) worden gekozen.

Bedienen

Geef gas tot de gewenste kruissnelheid is bereikt. Deze snelheid moet hoger zijn dan de minimum snelheid waarbij het systeem kan functioneren van 30 km/u.

Druk op de '+'-schakelaar (4) om de snelheid van het voertuig in te stellen in het geheugen van het systeem. Die wegsnelheid zal door de cruise control worden gehandhaafd.



Het waarschuwingslampje in de instrumentengroep gaat branden.

Als de cruise control werkt kan de snelheid worden verhoogd bij normaal gebruik van het gaspedaal, bijv. om in te halen. Zodra het gaspedaal wordt losgelaten gaat de snelheid weer terug naar de eerder ingestelde kruissnelheid.

Rijden en bedienen

N.B. Nadat op de cruise control de kruissnelheid is ingesteld en het gaspedaal langer dan 60 seconden wordt ingedrukt, wordt de cruise control uitgeschakeld zodra het pedaal wordt losgelaten.

Het is mogelijk om bij een snelheid van minder dan 30 km/u en zelfs als het voertuig stilstaat, een snelheid op te slaan. De versnellingshefboom moet dan echter wel in 'D' of 'N' staan. Zodra de snelheid van het voertuig oploopt tot boven 30 km/u wordt de ingestelde snelheid bereikt door de "Resume"-schakelaar (hervatten) (2) in te drukken.

Cruise control uitschakelen

De cruise control kan tijdelijk worden uitgeschakeld door de "CANCEL"-schakelaar (annuleren) (1) één keer in te drukken. Het waarschuwingslampje in de instrumentengroep gaat uit.

De cruise control zal ook tijdelijk worden uitgeschakeld als het rempedaal wordt ingedrukt, als de versnellingshefboom in neutraal wordt gezet, of als de afdalings-remregeling (HDC) of de dynamische stabiliteitsregeling (DSC) worden geactiveerd.

Door de cruise control wordt de eerder ingestelde snelheid hervat zodra de "RESUME"-schakelaar (hervatten) (2) wordt ingedrukt.

N.B. De ingestelde snelheid wordt NIET gewist door de "CANCEL"-schakelaar (annuleren) (1) in te drukken. De ingestelde snelheid wordt uitsluitend gewist als het contactslot in stand 'I' wordt gedraaid of als de versnellingshefboom in achteruit ('R') of de parkeerstand ('P') wordt gezet.

Kruissnelheid verlagen:

Houd de '-'-schakelaar (3) ingedrukt; het voertuig zal langzamer gaan rijden. Laat de schakelaar los zodra de gewenste snelheid is bereikt. De snelheid van het voertuig op het moment dat de schakelaar wordt losgelaten wordt de nieuwe ingestelde snelheid.

Ook kan de ingestelde snelheid in stappen worden verminderd door op de '-'-schakelaar (3) te tikken. Iedere keer dat de schakelaar wordt ingedrukt zal de snelheid met circa 2 km/u worden verminderd.

N.B. De cruise control werkt niet bij snelheden lager dan 30 km/u.

Rijden en bedienen

Ingestelde kruissnelheid verhogen:

Houd de '+'-schakelaar (4) ingedrukt; het voertuig zal sneller gaan rijden. Laat de schakelaar los zodra de gewenste snelheid is bereikt.

De snelheid van het voertuig op het moment dat de schakelaar wordt losgelaten wordt de nieuwe ingestelde snelheid.

Ook kan de ingestelde snelheid in stappen worden verhoogd door op de '+'-schakelaar (4) te tikken. Iedere keer dat de schakelaar wordt ingedrukt zal de snelheid met circa 2 km/u worden verhoogd.

Ook kan de snelheid van het voertuig worden verhoogd door het gaspedaal op de normale manier te gebruiken. Zodra de gewenste snelheid is bereikt, moet op de '+'-schakelaar (4) worden gedrukt om de cruise control in te stellen.

N.B. Als het gaspedaal wordt ingedrukt om de snelheid te verhogen zonder dan de '+'-schakelaar (4) wordt ingedrukt, zal de cruise control na korte tijd worden uitgeschakeld.

WAARSCHUWING

Als de kruissnelheid wordt ingesteld op de ter plaatse geldende toegestane maximum snelheid mag nooit worden vergeten dat het voertuig gedurende het afdaling van een helling harder gaat rijden. Hierdoor is het mogelijk dat de snelheid van het voertuig oploopt tot boven de maximum toegestane snelheid.

De bestuurder dient er **ALTIJD** voor te zorgen dat een veilige snelheid onder de maximum toegestane snelheid wordt gehandhaafd. Hierbij moet rekening worden gehouden met het verkeer en de conditie van de weg.

PARKEERREM

Automatisch activeren van de parkeerrem

Deze faciliteit is niet van toepassing op de Range Rover Sport.

LUCHTVERING

Rijhoogte bij hoge snelheden

Dit voertuig is voorzien van een faciliteit waardoor de rijhoogte van het voertuig met 20 mm wordt verminderd als minstens vijf seconden lang harder wordt gereden dan 160 km/u. Dit geschiedt geheel automatisch en deze functie kan niet worden uitgeschakeld. Als, langer dan 30 seconden, langzamer wordt gereden dan 130 km/u, gaat het voertuig weer terug naar de normale rijhoogte.

N.B. Maximum snelheden mogen **NOOIT** worden overschreden.

Rijden en bedienen

TREKKEN/SLEPEN

Aanhanger-aansluiting

De stekker voor de elektrische aansluiting van de aanhanger is, achter de achterbumperplaat, naast het trekoog geplaatst. Raadpleeg de aanwijzing onder de titel "**Achterbumperplaat verwijderen**" onder "**Trekogen**" in het instructieboekje.

Het elektrische systeem van het voertuig is zodanig geconfigureerd dat een ander voertuig kan worden gesleept om die te bergen, of dat een aanhanger kan worden getrokken. De elektrische aansluiting voldoet aan de wettelijke vereisten voor het land waarin het voertuig werd verkocht.

Alle circuits voor het slepen van een ander voertuig of het trekken van een aanhanger of caravan zijn afzonderlijk gezekeerd via zekeringen in de satelliet-zekeringkast achter het bekledingspaneel in de onderste laadruimte; zie "**Trekhaak - zekeringen**" in het instructieboekje.

Rijden in het terrein

RIJTECHNIEKEN IN HET TERREIN

Doorwaden

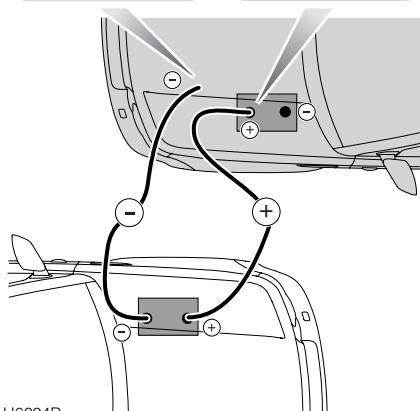
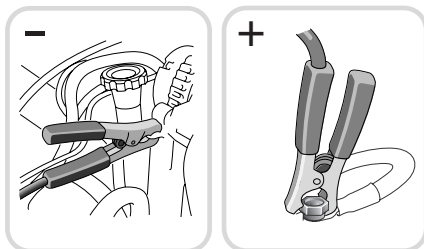
Voorzichtig: De maximum geadviseerde doorwadingsdiepte bedraagt gewoonlijk 490 mm, maar kan worden verhoogd tot 540 mm door de rijhoogte in te stellen op de terrein-rijhoogte. Doorwaden van stromen of beken met een grotere doorwadingsdiepte dan de maximum geadviseerde doorwadingsdiepte, wordt niet aanbevolen.

Het elektrische systeem kan ernstig worden beschadigd als het voertuig enige tijd stil blijft staan terwijl het waterpeil hoger is dan de deurdorpel.

Pech en/of ongevallen

STARTEN IN NOODGEVALLEN

Starten in noodgevallen



H6294R

Zorg ervoor dat altijd de onderstaande procedure wordt uitgevoerd. Ook dienen de kabels in de hieronder aangegeven volgorde te worden aangesloten:

1. Sluit het ene uiteinde van de RODE startkabel aan op de positieve ('+') accupool van de accu of het positieve ('+') aansluitpunt van het donorvoertuig.
2. Sluit het andere uiteinde van de RODE startkabel aan op de positieve ('+') accupool van het defecte voertuig.

3. Sluit het ene uiteinde van de ZWARTE startkabel aan op de negatieve ('-') accupool van de accu of het negatieve ('-') aansluitpunt van het donorvoertuig.
4. Sluit het andere uiteinde van de ZWARTE startkabel aan op een goed massapunt van het defecte voertuig (bijv. een motorophanging of enig ander niet geverfd of gelakt metalen oppervlak) op een afstand van minstens 0,5 m van de accu en ruim uit de buurt van brandstof- en remleidingen.

WAARSCHUWING

Controleren of iedere aansluiting goed is uitgevoerd en of het onmogelijk is dat de klemmen abusievelijk losglijden of van de aansluitpunten/accupool worden getrokken - hierdoor kunnen vonken worden getrokken die weer kunnen leiden tot brand of explosies.

Controleer of de kabels geen contact maken met bewegende onderdelen van beide motoren. Start vervolgens de motor van het donor-voertuig en laat die een paar minuten stationair draaien.

Start nu de motor van het voertuig met de ontladen accu. Zodra beide motoren normaal draaien moeten die twee minuten lang stationair draaien voordat de motor van het donor-voertuig wordt afgezet.

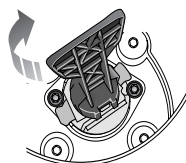
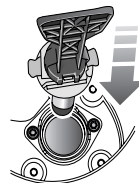
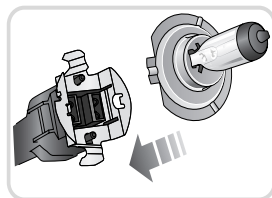
Zet **NOOIT** elektrische circuits aan van een voertuig met lege accu. Dit kunt u pas doen **NADAT** de startkabels zijn verwijderd.

Vóór het verwijderen van de speciale kabels moet de procedure die werd gebruikt om deze kabels aan te sluiten in **EXACT** de omgekeerde volgorde worden uitgevoerd. De **ZWARTE** kabel moet dus altijd eerst worden losgekoppeld van het negatieve (-) aansluitpunt.

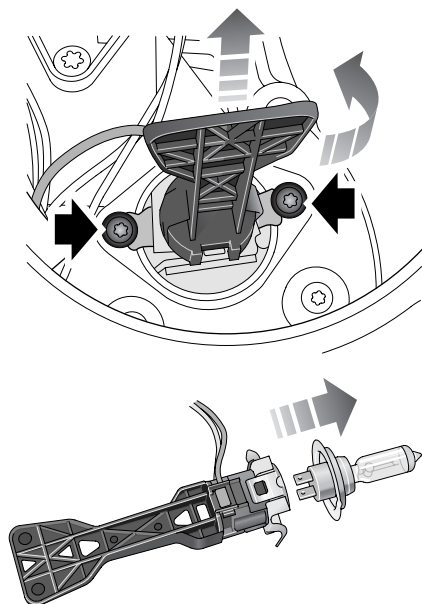
Pech en/of ongevallen

GLOEILAMPEN VERVANGEN

Om een gloeilamp voor grootlicht te verwisselen (uitsluitend halogeen)



H6509G



H6506G

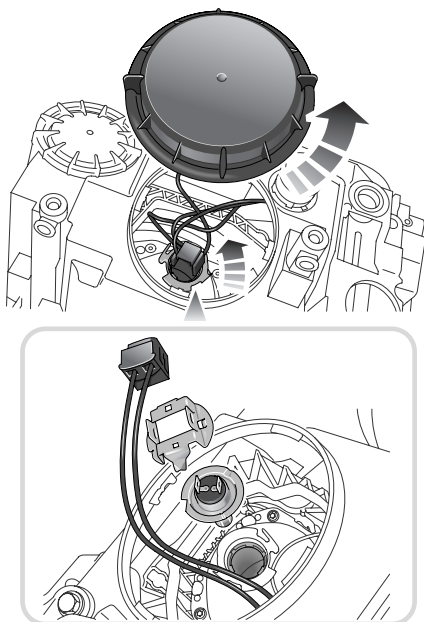
1. Draai de bolle kap rond. Verwijderen.
2. Noteer de positie van het verlengstuk van de gloeilamp-locator. Twee borglipjes aan de zijkanten van de borgring passen onder kleine boutkoppen.
3. Draai het verlengstuk van de locator linksom en trek het gereedschap en de gloeilamp uit de koplampeneheid.
4. Verwijder de gloeilamp voorzichtig uit de houder.

5. De nieuwe gloeilamp kan slechts in één positie worden geplaatst. Terwijl de nieuwe gloeilamp in de elektrische aansluitingen worden gedruwd moet de borgring worden samengeknepen zodat de twee naar buiten stekende pennen, op de juiste manier, in de gloeilamp passen.
6. Plaats de gloeilamphouder en het verlengstuk van de locator in de koplampeneheid en draai deze rechtsom. Controleer of de twee borginglipjes onder de kleine boutkoppen zijn geplaatst.

N.B. Nadat gloeilampen voor grootlicht/dimlicht zijn vervangen, moet de afstelling van de koplampen worden gecontroleerd door een Land Rover dealer.

Pech en/of ongevallen

Om een gloeilamp voor het dimlicht te verwisselen (uitsluitend halogeen)



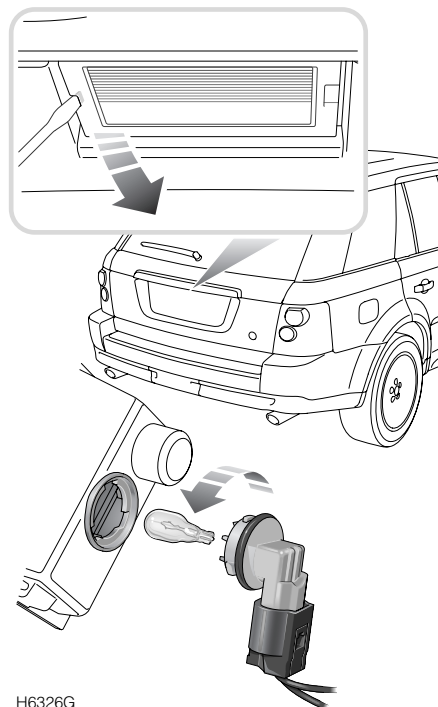
H6317G

1. Draai de bolle kap rond. Verwijderen.
2. Trek de elektrische connector los.
3. Zet de veerklem los waarmee de gloeilamp in positie wordt gehouden. Verwijder de gloeilamp.
4. Plaats de nieuwe gloeilamp en voer de bovenstaande procedure in omgekeerde volgorde uit. Als de kap weer wordt geplaatst, moeten de pijlpunten op de kap en het huis van de eenheid, tegenover elkaar staan.

N.B. Nadat gloeilampen voor grootlicht/dimlicht zijn vervangen, moet de afstelling van de koplampen worden gecontroleerd door een Land Rover dealer.

NUMMERPLAAT-VERLICHTING

Om een gloeilamp voor de nummerplaat-verlichting te verwisselen



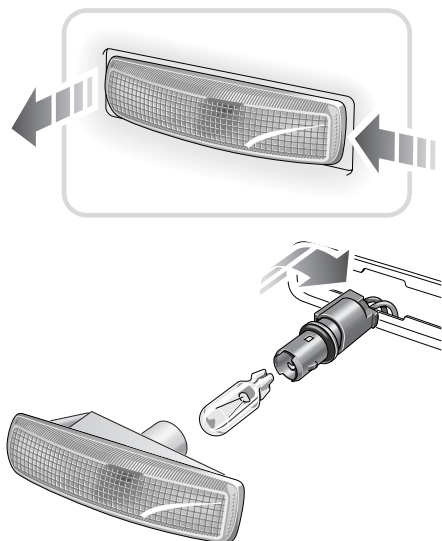
H6326G

1. Verwijder het glas met een platte schroevendraaier voorzichtig van de lamp in de achterklep.
2. Draai de gloeilamphouder los door die linksom te draaien. Trek de gloeilamp compleet met de elektrische connector vervolgens uit de gloeilamphouder.
3. Trek de gloeilamp uit de elektrische connector.
4. Plaats de nieuwe gloeilamp en plaats de componenten.

Pech en/of ongevallen

ZIJKNIPPERLICHT

Om een gloeilamp voor een zijknipperlicht te verwisselen

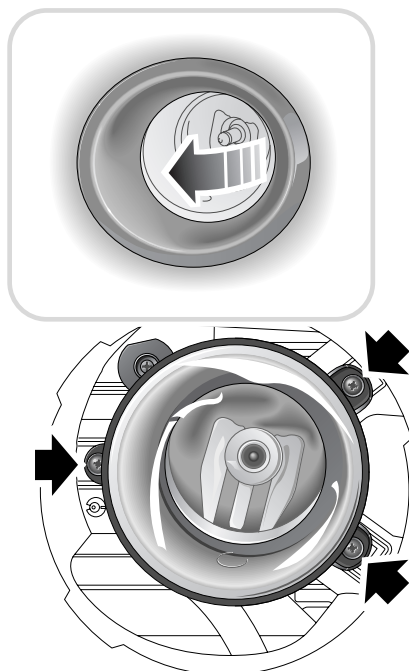


H6327G

1. Druk het glas stevig in de richting van de voorkant van het voertuig. Verwijder vervolgens de lampeenheid uit het spatbord.
2. Verwijder de gloeilamphouder uit de lampeenheid door de elektrische connector rond te draaien.
3. Trek de gloeilamp uit de elektrische connector.
4. Plaats de nieuwe gloeilamp en herhaal de handeling. Plaats de lampeenheid door de bovenstaande procedure in omgekeerde volgorde uit te voeren.

VOORSTE MISTLAMPEN

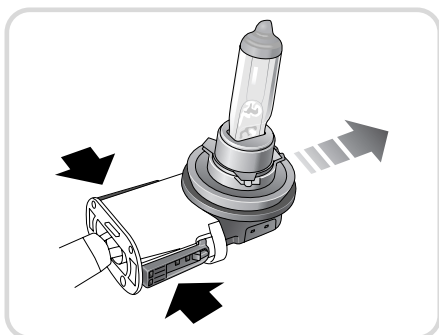
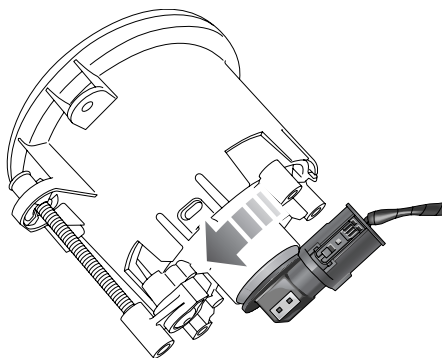
Om een gloeilamp voor een voorste mistlamp te verwisselen



H6328G

1. De gloeilamp kan worden verwisseld door de vingergleuf bovenin de sierring van de mistlamp te gebruiken. Losmaken door de sierring naar voren te trekken.
2. Verwijder de drie bevestigingsschroeven om de lampeenheid los te maken. Verwijder de eenheid voorzichtig uit de voorbumper.

Pech en/of ongevallen



H6329G

3. Draai de gloeilamphouder los door die linksom te draaien. Trek de gloeilamp compleet met de elektrische connector vervolgens uit de gloeilamphouder.
4. Maak de gloeilamp los door de twee vergrendelingen (dikke pijlen in de detailtekening) in te drukken. Trek de gloeilamp vervolgens uit de houder.

N.B. Voordat de nieuwe gloeilamp wordt geplaatst, moet worden gelet op het "platte" gedeelte van het lipje op de verder geheel ronde vorm van de montageflens. Het lipje fungeert als een spiebaan zodat de gloeilamp op de juiste manier in de gloeilamphouder wordt geplaatst.

N.B. Het glas van de gloeilamp mag niet met uw vingers worden aangeraakt. Zonodig moet de gloeilamp worden gereinigd met methyl-alcohol.

5. Plaats de nieuwe gloeilamp en zet de lampeenheid weer in elkaar.
6. De sierring van de mistlamp heeft een speciale vorm en kan dus maar op één manier worden geplaatst.

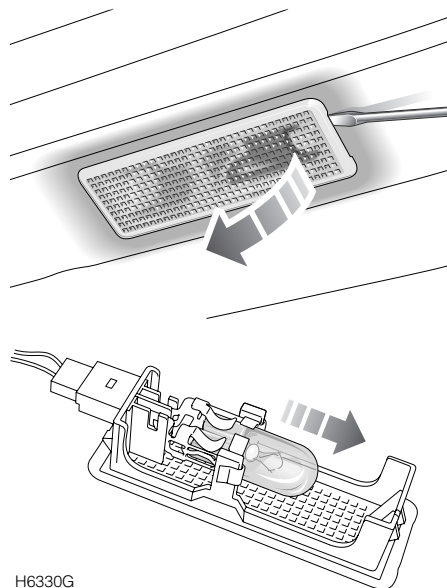
Lijn de veerklem boven de vingergleuf uit op de bovenste klemvorm in de bumper. Druk de veerklem vast. Druk vervolgens het onderste gedeelte van de sierring van de mistlamp in positie door opwaartse druk uit te oefenen. Controleer of de sierring goed vastzit.

Nadat een gloeilamp van een mistlamp is vervangen, moet de afstelling van de lamp worden gecontroleerd door een Land Rover dealer/geautoriseerd reparatiebedrijf.

Pech en/of ongevallen

INSTAPLAMPEN (DEUR/GRONDVERLICHTING/VOETE NRUIMTE)

Om een gloeilamp voor de uitstapverlichting (deur, voetenruimte, grondverlichting) te verwisselen

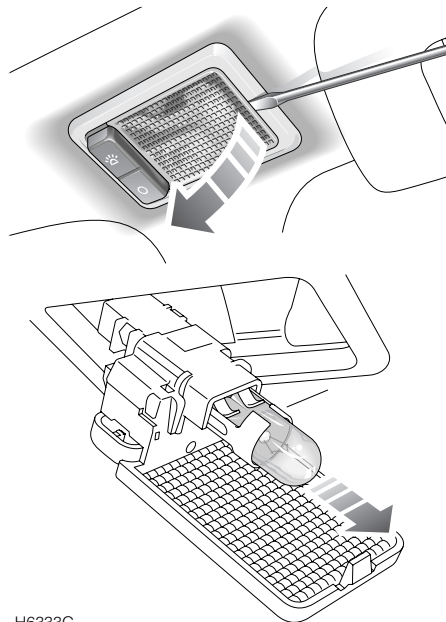


H6330G

1. Open de betreffende deur om toegang te verkrijgen.
2. Zet de rand van een platte schroevendraaier onder de voorrand van het glas en verwijder het glas voorzichtig uit de deur.
3. Trek de gloeilamp uit de elektrische connector.
4. Plaats de nieuwe gloeilamp en plaats de componenten.

BINNENVERLICHTING

Om een gloeilamp voor een instaplamp te verwisselen



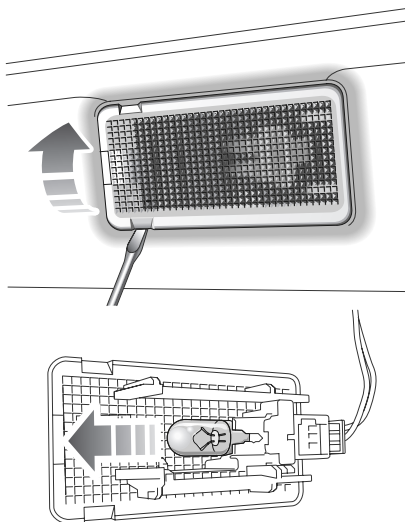
H6333G

1. Steek een kleine platte schroevendraaier in de uitsparing op de zijkant van het glas. Druk het glas voorzichtig van de lampenheid.
2. Trek de gloeilamp uit de elektrische connector.
3. Plaats de nieuwe gloeilamp en plaats de componenten.

Pech en/of ongevallen

ACHTERKLEP - LAMP

Om een gloeilamp voor de lamp in de achterklep te verwisselen

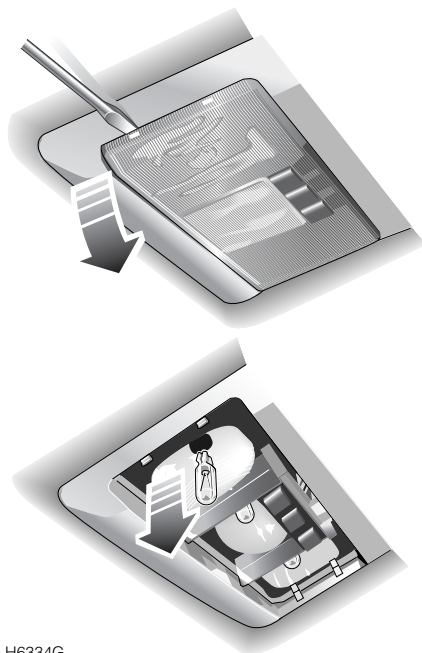


H4081

1. Steek een kleine platte schroevendraaier onder het glas en druk het glas voorzichtig van de lampeenheid.
2. Trek de gloeilamp uit de elektrische connector.
3. Plaats een nieuwe gloeilamp en plaats de componenten.

KAARTLEESLAMPJE

Om een gloeilamp voor een kaartleeslamp te verwisselen



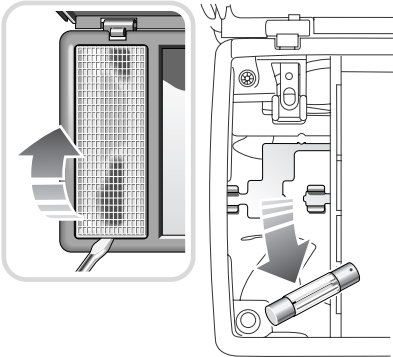
H6334G

1. Steek een kleine platte schroevendraaier in de uitsparing op de zijkant van het glas. Druk het glas van de lampeenheid.
2. Trek de gloeilamp uit de elektrische connector.
3. Plaats de nieuwe gloeilamp en plaats de componenten.

Pech en/of ongevallen

MAKE-UP SPIEGEL - LAMP

Om een gloeilamp voor de make-up spiegel te verwisselen



H6335G

1. Open het dekseltje van de make-up spiegel. Verwijder het glas met een kleine platte schroevendraaier voorzichtig van de lampeenheid.
2. Trek de gloeilamp uit de elektrische connector.
3. Plaats de nieuwe gloeilamp en plaats de componenten.

Technische gegevens

MOTOREN

V6 dieselmotor

| | |
|----------------------|---|
| Aanbevolen brandstof | Dieselbrandstof of Automotive Gas Oil (AGO) conform EN 590 specificatie. Deze motor is niet geschikt voor "Bio-diesel" brandstof. |
| Inhoud | 2720 cm ³ |
| Ontstekingsvolgorde | 1-4-2-5-3-6 |
| Boring | 81,0 mm |
| Slag | 88,0 mm |
| Aantal cilinders | 6 |
| Compressieverhouding | 18,0:1 |

V8 benzinemotor zonder turbocompressor

| | |
|-----------------------------|--|
| Aanbevolen brandstof | 95 RON LOODVRIJ conform specificatie EN228. Loodvrije benzine met een octaangetal (RON) van minimaal 90 mag worden gebruikt. |
| Inhoud | 4394 cm ³ |
| Ontstekingsvolgorde | 1-5-4-2-6-3-7-8 |
| Boring | 88,0 mm |
| Slag | 90,3 mm |
| Aantal cilinders | 8 |
| Compressieverhouding | 10,75:1 |
| Bougies | NGK IFR5N10 |
| Bougies - elektrodenopening | Niet afstelbaar |

V8 benzinemotor met turbocompressor

| | |
|-----------------------------|---|
| Aanbevolen brandstof | 95 RON LOODVRIJ conform specificatie EN 228. Loodvrije benzine met een octaangetal (RON) van minimaal 90 mag worden gebruikt. |
| Inhoud | 4197 cm ³ |
| Ontstekingsvolgorde | 1-5-4-2-6-3-7-8 |
| Boring | 86,0 mm |
| Slag | 90,3 mm |
| Aantal cilinders | 8 |
| Compressieverhouding | 9,1:1 |
| Bougies | NGK IFR5N10 |
| Bougies - elektrodenopening | Niet afstelbaar |

Technische gegevens

BRANDSTOFVERBRUIK

De onderstaande waarden voor het brandstofverbruik werden berekend door toepassing van een standaard testprocedure (de nieuwe EC-testprocedure onder Directief 99/100/EC). Ook werden deze geproduceerd in overeenstemming met "The Passenger Car Fuel Consumption (Amendment) Order 1996".

Bij normaal gebruik kunnen de werkelijke waarden voor het brandstofverbruik van het voertuig afwijken van de waarden die werden verkregen met de testprocedure. Dit is afhankelijk van de rijtechniek, de weg- en verkeerscondities, milieu-factoren, de lading van het voertuig en de conditie van het voertuig.

Brandstofverbruik

| | STADSVERKEER | | EXTRA STADSVERKEER | | GECOMBINEERD | |
|---|--------------|------|--------------------|------|--------------|------|
| | l/100 km | mpg | l/100 km | mpg | l/100 km | mpg |
| Benzinemotor met turbocompressor | 22,8 | 12,4 | 11,9 | 23,8 | 15,9 | 17,8 |
| Benzinemotor | 21,1 | 13,4 | 11,4 | 24,8 | 14,9 | 18,9 |
| Dieselmotor | 13,2 | 21,4 | 8,5 | 33,2 | 10,2 | 27,6 |

Stadsverkeer - cyclus

De testcyclus in stadsverkeer wordt uitgevoerd met koude start en bestaat uit een aantal acceleraties, deceleraties, stationaire motortoerentallen en periodes met een constante snelheid. De maximum snelheid gedurende de test bedraagt 50 km/u bij een gemiddelde snelheid van 19 km/u.

Extra stadsverkeer - cyclus

De extra testcyclus in stadsverkeer wordt onmiddellijk na de normale test in stadsverkeer uitgevoerd. Circa 50% van de test bestaat uit rijden bij een constante snelheid. Gedurende de resterende 50% van de test wordt een aantal keer geaccelereerd, gedecelereerd en loopt de motor enige tijd op stationair toerental. De maximum snelheid gedurende de test bedraagt 120 km/u bij een gemiddelde snelheid van 63 km/u. De test wordt uitgevoerd over een afstand van 7 km.

Gecombineerd

De gecombineerde waarde bestaat uit het gemiddelde van de resultaten van de testcyclus voor standaard en extra stadsverkeer, zodanig gewogen dat in de resultaten de verschillen in afstand gedurende de 2 testen worden weerspiegeld.

N.B. Deze waarden mogen niet worden vergeleken met de waarden die werden verkregen naar aanleiding van de ECE/EEC procedure die eerder werd toegepast en die verplicht wordt gesteld in "The Passenger Car Fuel Consumption Order 1983". Als gevolg van veranderingen in testprocedure, kunnen zelfs de waarden voor stadsverkeer voor dezelfde auto afwijken gedurende het uitvoeren van beide testen.